

## **Методика рейтингования школ повышенного уровня**

### **Введение**

Российское информационное агентство новостей (РИА Новости) активно развивает новый проект «Социальный навигатор» по созданию рейтингов организаций социальной сферы, а также созданию интерактивной базы данных таких организаций.

Рейтинги, публикуемые на сайте РИА Новости, ориентированы на потребителя и их главная цель – помочь ему сделать осознанный выбор на основе достоверной информации.

На данный момент ведутся работы по четырем основным направлениям – образование, здравоохранение, ЖКХ и городская среда.

Публикуя рейтинги социальной сферы, РИА ставит перед собой задачи обеспечить:

- прозрачность и открытость социальной сферы, снижение коррупционной составляющей;
- осуществление общественного контроля;
- выявление успехов и неудач в разработке и реализации социальной политики;
- стимулирование здоровой конкуренции между учреждениями социальной сферы;
- повышение доступности услуг социальной сферы для населения;
- стимулирование общественного обсуждения путей реформирования социальной сферы.

Одним из первых по направлению «Образование» является рейтинг «Где и чему учиться будущая интеллектуальная элита страны» - рейтинг «продвинутых» учебных заведений, т.е. общеобразовательных школ, реализующих программы, выходящие за рамки образовательного стандарта (лицеи, гимназии, школы с углубленным изучением отдельных предметов). Само явление – школы, в которых

© РИА Новости

© Межрегиональная Ассоциация Мониторинга и Статистики Образования

реализуются программы, превышающие требования стандарта, достаточно распространено. Таких школ в стране более 12% от общего количества общеобразовательных учреждений, доля учащихся в них – более 20% от общей численности учеников. В некоторых регионах таких школ более трети. И если в Москве и Санкт-Петербурге такая высокая доля «продвинутых» школ может быть оправдана спросом и обеспечена необходимыми ресурсами, то 18% «продвинутых» школ в Магаданской области, в которых учится 41% от общей численности школьников не может не вызвать вопросов.

В России образование детей всегда было предметом особой заботы родителей. Вопрос о том, в какую школу отдать ребенка, чтобы он получил лучшее образование, встает перед многими семьями. Для принятия обоснованного решения нужна информация, которая отвечала бы на основные вопросы родителей: какого качества образование обеспечивает данное учебное заведение? насколько хорошо оно может обеспечить развитие ученика? безопасно ли в школе? насколько доступно образование в данной школе? и др. Такая информация, представленная в форме рейтинга, будет понятна родителям.

Сравнительная оценка школ важна не только для родителей. Такая оценка поможет руководителям учебных заведений понять, в чем их сильные и слабые стороны, создаст основу для выработки эффективной образовательной политики.

Школы повышенного уровня (лицеи, гимназии, школы с углубленным изучением отдельных предметов) пользуются особым вниманием органов управления образованием и регионального, и муниципального уровней. Они относительно лучше финансируются и привлекают ресурсы в больших объемах и лучшего качества. Поэтому и региональным управленцам важно получить независимую сравнительную оценку, чтобы понять, насколько эффективно используются бюджетные ресурсы.

Таким образом, можно говорить о том, что сравнительная оценка (рейтинг) «продвинутых» школ важна для широкого круга заинтересованных пользователей: родителей, руководства школ, органов управления образованием

© РИА Новости

© Межрегиональная Ассоциация Мониторинга и Статистики Образования муниципального, регионального и федерального уровней. Такой рейтинг может также инициировать дискуссии о качестве российского образования, соответствии запроса потребителей и предложения поставщиков на рынке образовательных услуг, о месте и роли продвинутых школ в развитии системы образования.

## 1. Цели и задачи рейтинга

В широком смысле цель формирования и публикации рейтинга - привлечение внимания к проблеме качества среднего образования, условий и ресурсов, необходимых для его достижения, перспектив развития современной школы, а также создания условий для индивидуального развития талантливых детей с высоким интеллектуальным потенциалом.

Конкретные цели рейтинга зависят от того, на кого он ориентирован, кто является его адресатом, потенциальным пользователем информации. Абсолютных рейтингов не бывает. Разные потребители могут даже один и тот же показатель оценивать с противоположными знаками. Так, например, высокая наполняемость класса является положительной характеристикой для органов управления образованием, поскольку повышает эффективность использования ресурсов, а для родителей - это отрицательная характеристика, которая означает относительно меньшее внимание, которое будет уделять учитель именно их ребенку.

Основными группами потребителей рейтинга являются:

- Родители учащихся;
- Руководители школ;
- Работники органов управления образованием муниципального и регионального уровня.

Соответственно целями рейтинга являются:

- Обеспечение родителей достоверной информацией по ключевым вопросам качества образовательных услуг, предоставляемых «продвинутыми» школами, которые находятся в пределах транспортной доступности. Ответы

© РИА Новости

© Межрегиональная Ассоциация Мониторинга и Статистики Образования  
на эти вопросы должны помочь родителям с выбором школы или оценкой той школы, в которой уже учатся их дети.

- Предоставление директорам школ возможности сравнения «своей» школы с другими, чтобы не только узнать насколько они хороши или плохи, но и выявить, в чем их сильные и слабые стороны, дать информацию для анализа причин отставания или, по крайней мере, помочь выбрать приоритетные направления развития.
- Обеспечение руководителей и специалистов корректной сравнительной оценкой подведомственных учреждений для анализа и принятия управленческих решений.

Для достижения поставленных целей методика рейтингования должна решать следующие задачи:

- Сформировать направления рейтингования, соответствующие запросу родителей.
- Обеспечить возможность группировок школ по различным основаниям (профиль, территория и т.п.) для обеспечения родителей релевантной информацией.
- Обеспечить частные рейтинги по каждому направлению, чтобы каждый пользователь мог определить наилучшие для него учебные заведения, исходя из собственных приоритетов.
- Обеспечить корректность сравнения учебных заведений, находящихся в разных условиях и имеющих разные ресурсные возможности.
- Предоставить, по возможности, полную информацию для анализа составляющих рейтинга и выработки обоснованной образовательной политики на уровне школы, муниципалитета, региона.

Помимо указанных выше, потребителями рейтинга могут и должны стать общество в целом и представители различных общественных групп. Публикация рейтинга должна создать информационную основу для дискуссии о роли и уровне элитного образования, его задачах и месте в системе образования.

## 2. Объекты рейтинга

Объектами рейтинга являются школы повышенного уровня - «продвинутые» учебные заведения, реализующие программы, выходящие за рамки образовательного стандарта (лицеи, гимназии, школы с углубленным изучением отдельных предметов)<sup>1</sup>.

## 3. Основные принципы выбора направлений рейтингования

Цели и задачи рейтинга определяют интегральные направления рейтингования, то есть те характеристики образовательных учреждений, которые являются актуальными для конечных пользователей.

Социологические опросы, проводимые в нашей стране, и опыт зарубежных стран показывает, что оценка школ и критерии, которыми пользуются родители при выборе школ, далеко не исчерпываются результатами обучения. В не меньшей степени родителей интересуют и условия обучения, и безопасность, и организация досуга детей. Это подтверждают и многие отечественные исследования, и зарубежная практика.

Когда речь идет о школах, предоставляющих образовательные услуги повышенного уровня, то спектр требований родителей расширяется. В числе приоритетов появляются возможность индивидуального развития, получения дополнительных образовательных услуг.

Для формирования рейтинга «продвинутых» школ, с учетом российского и международного опыта, были выбраны следующие направления:

- *Возможность индивидуального развития для учащихся*
- *Результаты обучения*
- *Условия обучения, в том числе безопасность*
- *Доступность обучения в данном учебном заведении.*

---

<sup>1</sup> См. приложение 1 к Методике.

#### **4. Информационная основа**

Выбор и конструирование индикаторов, отражающих положение дел по направлениям рейтингования, основывались на следующих принципах:

- Индикатор должен рассчитываться на основе внешних оценок и проверяемых данных.
- Исходная информация должна быть количественной, а не носить характер суждений
- Индикаторы, по возможности, должны опираться на стандартную статистическую отчетность.

Перечисленные выше принципы обусловлены следующим.

Во-первых, необходимостью снижения затрат ресурсов, в том числе и временных, на сбор исходной информации. Возможно, социологические опросы могли бы дать более точную оценку школ, но расходы на социологические опросы несопоставимы с выигрышем в качестве, тем более что рассматриваемые школы расположены в разных населенных пунктах – от мегаполисов до сельской местности и сопоставимость результатов опросов в этом случае небесспорна. Надо также не забывать, что анкетирование заинтересованных лиц, даже если оно не сопровождается внешним воздействием, зачастую в большей степени характеризует респондента, чем реальную ситуацию.

Во-вторых, необходимостью получения достоверной информации. Это может быть обеспечено только проверяемостью исходных данных и/или получением исходных данных из отчетности, за достоверность которой руководитель организации несет персональную ответственность.

Система показателей рейтинга включает:

**Индикаторы рейтинга продвинутых школ**

	<b>характеристика</b>	<b>индикатор</b>
<b>1</b>	<b>Возможности индивидуального развития учащихся</b>	
1.1	Индивидуальные программы	Доля учащихся, обучающихся по индивидуальному плану
		5-9 классы
		10-11 классы
		Доля учебного времени, используемого на занятия по выбору учащихся (семей)
		5-9 классы
		10-11 классы
1.2	Дополнительные образовательные услуги	Доля учащихся, охваченных дополнительными обр. услугами в т.ч. бесплатными
1.3	Дополнительные необразовательные услуги	Доля учащихся пользующихся дополнительными необразовательными услугами (спортивные секции, кружки), в т.ч. бесплатными
1.4	Участие в олимпиадах и конкурсах	Доля учащихся, принимающих участие во всероссийских и международных олимпиадах и конкурсах
<b>2</b>	<b>Результаты обучения</b>	
2.1	Результаты участия в олимпиадах	Численность учащихся, победителей и призеров участие во всероссийских и международных олимпиад и конкурсов на 100 учеников
2.2	Средний балл ЕГЭ	Средний балл ЕГЭ
		- русский язык
		- математика

2.3	Дифференциация результатов ЕГЭ	Дисперсия ЕГЭ
		- русский язык
		- математика
<b>3</b>	<b>Условия обучения</b>	
3.1	Безопасность	Количество несчастных случаев в школе за последние 3 года (в расчете на 100 учащихся)
3.2	Доступ в интернет во внеучебное. время	Наличие возможности использовать Интернет во внеучебное время:
		Количество точек свободного доступа в Интернет на 100 уч-ся
		кол-во часов в неделю в течении которых школьники могут пользоваться Интернетом
3.3	Социальная однородность – уровень образования родителей	Доля учеников, родители которых имеют высшее образование
<b>4</b>	<b>Доступность</b>	
4.1	Конкурс	Наличие конкурса при поступлении
		В 1 класс
		В 5 класс
		В 10 класс
4.2	Стоимость дополнительных образовательных услуг	Стоимость дополнительных образовательных услуг в год
4.3	Иные платежи (ежегодные взносы, целевые взносы)	Сумма средств, поступивших от родителей в год за исключением оплаты доп. образовательных услуг в расчете на 1 учащегося
4.4	Доля детей из других микрорайонов	доля учащихся, проживающих в других микрорайонах/районах в общей численности учащихся
4.5	Поддержка детей с	Численность учащихся с



© РИА Новости

© Межрегиональная Ассоциация Мониторинга и Статистики Образования

	ограничениями по здоровью	ограничениями по здоровью в общей численности учащихся
4.6	Социальная поддержка детей из неблагополучных семей	Количество учащихся, которым предоставляется социальная поддержка (бесплатные обеды, освобождение или дотация при оплате доп. услуг)
4.7	Информационная открытость: сайт, отчет, условия приема, платные услуги	Наличие сайта в Интернете с информацией об условиях приема, платных услугах и иных платежах

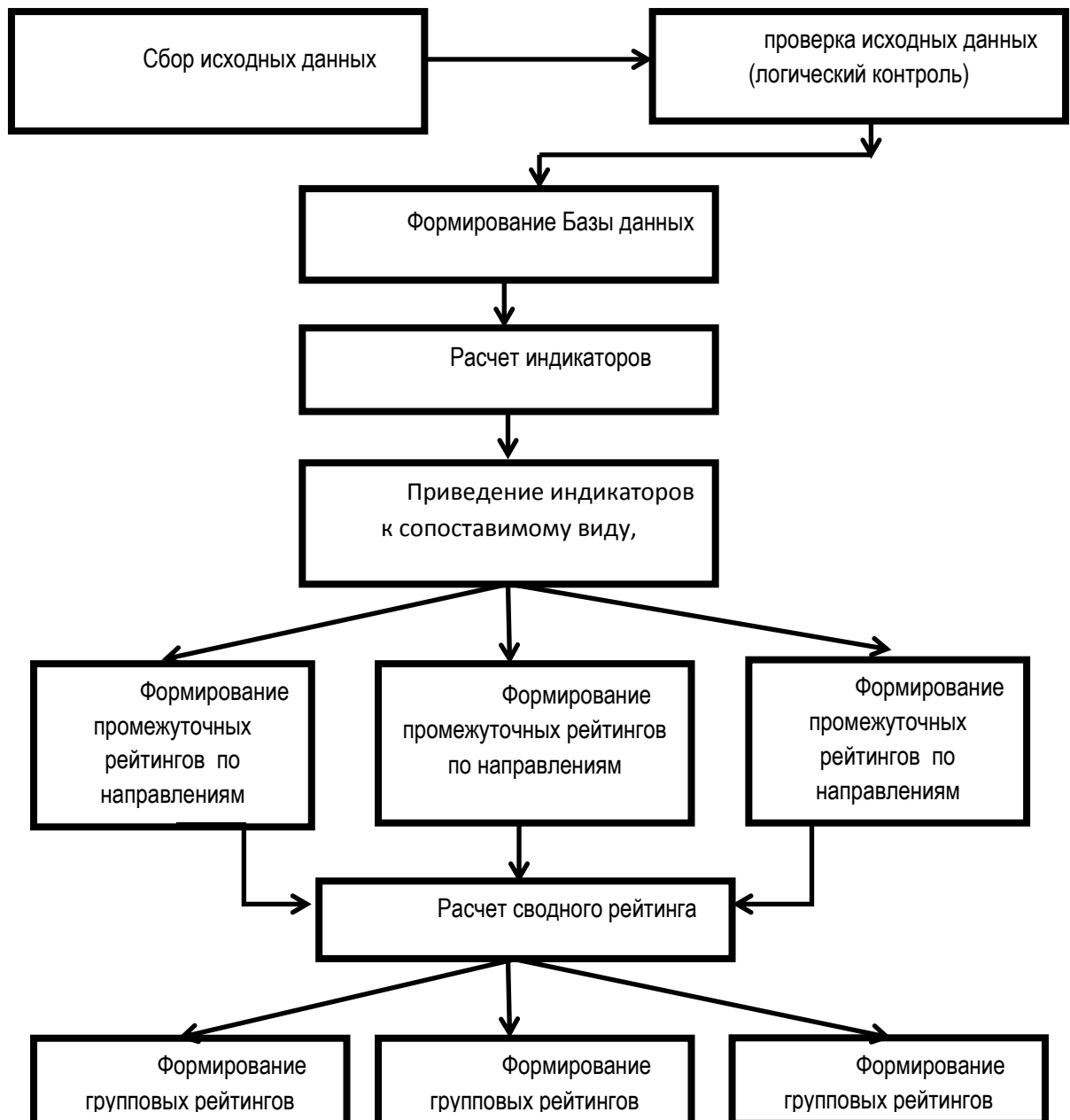
Помимо данных, на основе которых рассчитываются индикаторы, в формировании рейтинга участвует информация, необходимая для учета внешних факторов и особенностей учебного заведения.

<b>Контекстная и справочная информация:</b>		
1.	Специализация школы	Математическая, естественнонаучная, гуманитарная, языковая, др.
2	Численность учащихся, в том числе учащихся начальной, основной, старшей школы	
3	Средняя наполняемость класса	
4	Количество «продвинутых» школ в районе.	
5	Годовой объем бюджетного финансирования	
6	Структура и объем финансирования из небюджетных источников, включая гранты по государственным программам	

## 5. Расчет рейтинга.

Алгоритм расчета рейтинга представлен на следующей схеме

Схема 1 Алгоритм расчета рейтинга.



Важными вопросами при расчете рейтинга являются:

- Обеспечение корректности сравнения показателей, относящихся к школам, функционирующим в разных условиях и имеющим различные ресурсные возможности развития;
- Выбор весовых коэффициентов при расчете комплексных рейтингов, то есть рейтингов, формируемых на основе нескольких показателей.

Корректность сравнения показателей обеспечивается с помощью нескольких методологических приемов.

Во-первых, необходимо привести к сопоставимому виду финансовые показатели, поскольку покупательная способность рубля различается по регионам. Эти различия элиминируются с помощью включения в расчеты Индекса бюджетных расходов для корректных сравнений финансирования учебных заведений и с помощью среднедушевых доходов по региону – для стоимости дополнительных услуг (частных расходов на образование). Насколько велики эти различия для рассматриваемых регионов, можно судить по данным, приведенным в следующей таблице

*Таблица 2. Данные для сравнения государственных и частных расходов на образование в разных регионах*

<b>Субъект Федерации</b>	<b>Индекс бюджетных расходов</b>	<b>Среднедушевые доходы</b>
Калужская область	0,9	17,6
Курская область	0,9	16,4
Липецкая область	0,8	16,8
Тамбовская область	0,9	15,2

© РИА Новости

© Межрегиональная Ассоциация Мониторинга и Статистики Образования

Республика Карелия	1,3	17,5
Вологодская область	1,0	15,6
Псковская область	1,0	14,2
Волгоградская область	0,8	14,5
Республика Марий Эл	0,9	11,3
Республика Татарстан	0,8	20,2
Удмуртская Республика	0,9	14,5
Нижегородская область	0,9	18,3
Оренбургская область	0,9	14,9
Пермский край	1,0	21,3
Самарская область	0,8	21,8
Саратовская область	0,8	13,1
Ульяновская область	0,8	14,3
Ханты-Мансийский АО	1,5*	32,5
Ямало-Ненецкий АО	1,5*	46,7
Челябинская область	0,9	18,5
Красноярский край	1,4	20,1
Новосибирская область	0,9	18,2
Томская область	1,4	16,5
Еврейская АО	1,3	16,5

(\*) - по Тюменской области в целом

© РИА Новости

© Межрегиональная Ассоциация Мониторинга и Статистики Образования

Приведенные в таблице данные говорят о том, что 0,8 рубля бюджетных расходов в Саратовской области эквивалентен 1,5 рубля в Ямало-Ненецком автономном округе, а среднедушевые доходы различаются в этих регионах более чем в три раза. Этого нельзя не учитывать при сравнении цен на образовательные услуги.

На показатели и характеристики деятельности образовательных учреждений, особенно реализующих программы повышенного уровня, существенное влияние оказывает наличие или отсутствие конкуренции со стороны аналогичных учебных заведений и ряд других параметров. Эти факторы также учитываются как фоновые при сравнении школ.

Наличие или отсутствие конкурентной среды оценивалось по количеству «продвинутых» школ в пределах транспортной доступности на данной территории. Конкурентной признавалась ситуация, когда таких школ было не менее трех.

Еще один важный момент касается расчета среднего балла ЕГЭ по русскому языку и математике. Параметры распределения результатов ЕГЭ по этим предметам как и величина минимальных баллов, свидетельствующих об успешном освоении программы существенно различаются, что ставит школы физико-математической и гуманитарной направленности в равные условия по этому показателю. В связи с этим при расчете среднего балла по ЕГЭ (русский язык и математика) используется специальная процедура, которая позволяет нивелировать разницу параметров распределения результатов ЕГЭ по данным предметам.

При формировании промежуточных рейтингов и сводных комплексных рейтингов, рассчитываемых как сумма нескольких показателей, во-первых, проводится нормирование показателей, которое обеспечивает соразмерность суммируемых величин и, во-вторых, оценивается и учитывается важность отдельных показателей, включаемых в комплексный рейтинг.

Нормирование осуществлялось по формуле:

$$X_i^{\text{норм}} = \frac{X_i - X_{\min}}{X_{\max} - X_{\min}}$$

Где  $X_i^{\text{норм}}$  – нормированное значение показателя  $X$  для  $i$ -той школы

$X_i$  – значение показателя  $X$  для  $i$ -той школы

$X_{\max}$  – максимальное значение показателя  $X$  по всем школам, участвующим в рейтинге.

$X_{\min}$  – минимальное значение показателя  $X$  по всем школам, участвующим в рейтинге,

Для показателей, большее значение которых интерпретируется негативно, например показатель травматизма, в числитель дроби имеет вид:  $(X_{\max} - X_i)$

Этим обеспечивается возможность расчета средних значений по нескольким показателям, большие и меньшие значения которых интерпретируются по-разному.

Важной проблемой при расчете комплексных рейтингов является использование весовых коэффициентов, отражающих важность того или иного показателя. За редким исключением весовые коэффициенты не могут быть определены аналитически и задаются на основе экспертных оценок.

Однако такая процедура возможна только в том случае, когда целевая группа пользователей рейтинга достаточно однородна. В противном случае при определении весов невозможно учесть приоритеты разных групп. В данном случае, как и в случае с известным рейтингом стран по уровню развития человеческого потенциала, который ежегодно рассчитывает Программа развития ООН<sup>2</sup>, веса берутся равными, а пользователь, задавая веса исходя из

---

<sup>2</sup>См. например, Human Development Report 2010 *The Real Wealth of Nations: Pathways to Human Development*. UNDP, 2010.

© РИА Новости

© Межрегиональная Ассоциация Мониторинга и Статистики Образования  
собственных приоритетов, может получить рейтинг в соответствии со своими  
потребностями и предпочтениями.

## 6. Представление результатов

Представление результатов рейтинга должно обеспечивать решение целого  
ряда задач.

1. Дать информацию для родителей, которые используют рейтинг для выбора  
школы.

2. Дать информацию для руководителей региональных органов управления  
образованием, которые получают возможность сравнить «свои» школы.

3. Дать информацию для директоров продвинутых учебных заведений, для  
сравнения своей школы с аналогичными.

В связи с этим, рейтинг школ в открытом доступе – это не один **рейтинг**, а  
целый набор, включающий не только **сводный** и **промежуточные рейтинги** (по  
отдельным направлениям рейтингования), но и **групповые рейтинги**, то есть  
рейтинги групп школ, которые могут интересовать потенциальных пользователей  
этой информации. Исходя из состава потенциальных пользователей, критерии  
группировки представляется следующими:

- По регионам,
- По типам поселений (крупные города, средние города, малые города и  
сельская местность),
- По населенным пунктам, имеющим более 3 школ повышенного уровня
- По профилю (физико-математический, гуманитарный, естественно-научный,  
языковой другие)

При этом должна обеспечиваться возможность группировки по нескольким  
критериям.

**Вопросник для заполнения по учебным заведениям  
повышенного уровня**

	Данные	Пояснения к заполнению	
	<b>Количество школ в населенном пункте или микрорайоне, имеющих статус гимназии, лицея и школ с углубленным изучением отдельных предметов</b>	<i>Если понятие «микрорайон» неприменимо, то указывается количество таких школ в шаговой и транспортной доступности</i>	
	<b>ДАННЫЕ ПО ШКОЛЕ</b>		
	<b>Общая информация</b>		
	Район	<i>Указывается район, в котором находится школа по действующему административно-территориальному делению</i>	
	Населенный пункт	<i>Указывается населенный пункт, в котором расположена школа</i>	
	Наименование и номер образовательного учреждения	<i>Указывается полное наименование школы, например: МОУ Гимназия № 8</i>	
	Организационно-правовая форма	<i>Указывается: ГБОУ (государственное бюджетное общеобразовательное учреждение) ГАОУ (государственное автономное образовательное учреждение) НГ (негосударственное учреждение)</i>	
	Специализация (математическая, естественнонаучная, гуманитарная, языковая, др. - указать)	<i>Специализация указывается по утвержденным документам (Устав, положение и т.п.)</i>	
	Наличие сайта школы	<i>Приводится адрес сайта в Интернет</i>	
	Адрес электронной почты	<i>Приводится адрес электронный почты</i>	
<b>п/п</b>	<b>Показатель</b>	<b>Ед. изм.</b>	<b>Значение</b>
1.	<b>Контингент учащихся, их социальный статус</b>		<b>2011-2012 учебный год</b>



© Межрегиональная Ассоциация Мониторинга и Статистики Образования

1.1	Численность учащихся школы по спискам, всего.	чел.	<i>Указывается численность на начало учебного года</i>
в том числе:			
1.2	Численность учащихся 1-4 классов	чел.	
1.3	Численность учащихся 5-9 классов	чел.	
1.4	Численность учащихся 10-11 классов	чел.	
1.5	Количество классов	ед.	
1.6	в начальной школе	ед.	
1.7	в основной школе	ед.	
1.8	в старшей школе	ед.	
1.9	Численность учащихся, проживающих в микрорайонах, отличных от микрорайона школы.	чел.	<i>Указывается численность учащихся, приезжающих в школу из других районов города или других населенных пунктов</i>
1.10	Численность учащихся с ограничениями по здоровью	чел.	<i>Указывается численность детей инвалидов и детей 3-й и 4-ой группы по здоровью</i>
1.11	Численность учащихся, которым предоставляется социальная поддержка	чел.	<i>Указывается численность учащихся, которым предоставляются бесплатные обеды, освобождение или дотация при оплате дополнительных образовательных услуг и др.</i>
1.12	Численность учащихся, родители которых имеют высшее образование.	чел.	<i>Указывается численность учащихся, у которых хотя бы один из родителей имеет высшее образование</i>
1.13	Численность учащихся, принимавших участие во всероссийских и международных олимпиадах и конкурсах	чел.	<i>Указывается количество участников/победителей ТОЛЬКО регионального и заключительного туров всероссийских олимпиад. Участники/победители школьных и</i>
1.14	Численность учащихся - победителей и призеров всероссийских и	чел.	

	международных олимпиад и конкурсов		<i>муниципальных туров не учитываются – см. Приложение</i>
<b>2.</b>	<b>Прием</b>		
2.1.	Численность учащихся, принятых в 1 класс.	чел.	
2.2.	Численность учащихся, принятых в 5 класс.	чел.	
2.3.	Численность учащихся, принятых в 10 класс	чел.	
2.4.	Количество поданных заявлений о приеме детей в 1 класс.	чел.	
2.5.	Количество поданных заявлений о приеме детей в 5 класс.	чел.	
2.6.	Количество поданных заявлений о приеме детей в 10 класс	чел.	
<b>3.</b>	<b>Дополнительные образовательные услуги</b>		
3.1	Численность учащихся, пользующихся дополнительными образовательными услугами, ВСЕГО	чел.	Указывается только численность учащихся данной школы. «Сторонние» школьники, пользующиеся дополнительными услугами не учитываются.
в том числе:			
3.2	численность учащихся, пользующихся БЕСПЛАТНЫМИ дополнительными образовательными услугами	чел.	
3.3	численность учащихся, пользующихся ПЛАТНЫМИ дополнительными образовательными услугами	чел.	
3.4	Численность учащихся, пользующихся дополнительными необразовательными услугами, ВСЕГО	чел.	<i>Указывается численность учащихся, пользующихся дополнительными услугами, неучебного характера: спортивные секции, кружки художественной самодеятельности, и т.п.</i>
в том числе:			

3.5	численность учащихся, пользующихся БЕСПЛАТНЫМИ дополнительными необразовательными услугами	чел.	
3.6	численность учащихся, пользующихся ПЛАТНЫМИ дополнительными необразовательными услугами	чел.	
<b>4.</b>	<b>Учебные планы</b>		
4.1	Численность учащихся 5-9 классов, обучающихся по индивидуальному учебному плану.	чел.	
4.2	Численность учащихся 10-11 классов, обучающихся по индивидуальному учебному плану.	чел.	
4.3	Количество учебных часов обязательной нагрузки для каждого учащегося 5-х классов в неделю <sup>2)</sup>	час. в неделю	<i>Данные приводятся в академических часах</i>
4.4	Количество учебных часов вариативной нагрузки (предметы по выбору учащихся и их семей) для учащихся 5-х классов <sup>2)</sup>	час. в неделю	
4.5	Количество учебных часов обязательной нагрузки для каждого учащегося 6-х классов <sup>2)</sup>	час. в неделю	
4.6	Количество учебных часов вариативной нагрузки (предметы по выбору учащихся и их семей) для учащихся 6-х классов <sup>2)</sup>	час. в неделю	
4.7	Количество учебных часов обязательной нагрузки для каждого учащегося 7-х классов <sup>2)</sup>	час. в неделю	
4.8	Количество учебных часов вариативной нагрузки (предметы по выбору учащихся и их семей) для учащихся 7-х классов <sup>2)</sup>	час. в неделю	
4.9	Количество учебных часов обязательной нагрузки для каждого учащегося 8-х классов <sup>2)</sup>	час. в неделю	
4.10	Количество учебных часов вариативной нагрузки (предметы по выбору учащихся и их семей) для учащихся 8-х классов <sup>2)</sup>	час. в неделю	

4.11	Количество учебных часов обязательной нагрузки для каждого учащегося 9-х классов <sup>2)</sup>	час. в неделю	
4.12	Количество учебных часов вариативной нагрузки (предметы по выбору учащихся и их семей) для учащихся 9-х классов <sup>2)</sup>	час. в неделю	
4.13	Количество учебных часов обязательной нагрузки для каждого учащегося 10-х классов <sup>2)</sup>	час. в неделю	
4.14	Количество учебных часов вариативной нагрузки (предметы по выбору учащихся и их семей) для учащихся 10-х классов <sup>2)</sup>	час. в неделю	
4.15	Количество учебных часов обязательной нагрузки для каждого учащегося 11-х классов <sup>2)</sup>	час. в неделю	
4.16	Количество учебных часов вариативной нагрузки (предметы по выбору учащихся и их семей) для учащихся 11-х классов <sup>2)</sup>	час. в неделю	
<b>5.</b>	<b>Финансы</b>		
5.1	Годовой объем бюджетного финансирования	тыс. руб.	
5.2	Годовой объем финансирования из внебюджетных источников	тыс. руб.	
	в том числе:		
5.2.1	Гранты по государственным программам	тыс. руб.	
5.2.2.	Доходы школы от реализации платных дополнительных образовательных услуг за учебный год, рублей	тыс. руб.	
5.2.3.	Сумма средств, поступивших от родителей учащихся за год, за исключением оплаты дополнительных образовательных услуг (целевые и нецелевые взносы, пожертвования и др.), рублей	тыс. руб.	
	Сумма средств, поступивших от внешних	тыс. руб.	

5.2.4.	жертвователей и грантодателей			
<b>6.</b>	<b>Ресурсное обеспечение, условия</b>			
6.1	Количество компьютеров, подключенных к сети Интернет, находящихся в свободном доступе учащихся	ед.		
6.2	Количество часов в неделю, в течение которых учащиеся могут пользоваться Интернетом в школе во внеучебное время	час.в неделю	Данные приводятся в астрономических часах	
		<b>2011/2012 уч. год</b>	<b>2010/2011 уч. год</b>	<b>2009/2010 уч. год</b>
6..3	Количество несчастных случаев в школе за последние 3 года	ед.		

**Заполняется по ВСЕМ учащимся школы, сдававшим ЕГЭ.  
Личные данные учащихся, например, фамилию, имя, НЕ УКАЗЫВАТЬ**

**Результаты ЕГЭ по математике по  
школе**

№ п/п	Результат ЕГЭ (баллы)
<b>2011/2012 уч. год</b>	
1 (1-ый учащийся)	
2 (2-ый учащийся)	
3 (3-ый учащийся)	
4 (4-ый учащийся)	
5 (5-ый учащийся)	
6 (6-ый учащийся)	
7 (7-ый учащийся)	
8 (8-ый учащийся)	
9 (9-ый учащийся)	
10 (10-ый учащийся)	
...	
...	
...	
...	
...	

**Результаты ЕГЭ по русскому  
языку по школе**

№ п/п	Результат ЕГЭ (баллы)
<b>2011/2012 уч. год</b>	
1 (1-ый учащийся)	
2 (2-ый учащийся)	
3 (3-ый учащийся)	
4 (4-ый учащийся)	
5 (5-ый учащийся)	
6 (6-ый учащийся)	
7 (7-ый учащийся)	
8 (8-ый учащийся)	
9 (9-ый учащийся)	
10 (10-ый учащийся)	
...	
...	
...	
...	
...	

**Примечание:**

Таблица заполняется по всем учащимся, без разбиения на классы. Если в школе не все классы являются классами с углубленным изучением отдельных предметов, то результаты ЕГЭ приводятся только по учащимся классов с углубленным изучением отдельных предметов.