

Национальные мониторинги учебных достижений в странах мира: опыт Чили¹.

Введение

Настоящая статья на примере опыта Чили продолжает обсуждение актуальной для России темы организации мониторинговых исследований учебных достижений школьников и использования их результатов для управления качеством образования. Как и в предыдущей статье, посвящённой опыту Австралии ([4]), в данном тексте в фокусе внимания будут вопросы интерпретации и представления данных мониторингов для различных групп пользователей.

Чили известна как страна, которая с начала 90-х проводила масштабную реформу своей образовательной системы и добилась значимых успехов в её реализации. За эти годы среднее образование стало массовым. Показатель охвата этим уровнем образования составил в 2011 году 94% ([12]). Ощутимо повысились результаты обучения школьников. Об этом говорят как данные национального мониторинга SIMCE, так и результаты международных исследований. В частности, в исследовании PISA стране удалось на 40 баллов повысить свои результаты по грамотности чтения за период с 2000 по 2009 годы ([13]). Также ощутимый прирост был достигнут по математической и естественно-научной грамотности.

Национальный мониторинг SIMCE стал одним из ключевых элементов образовательной реформы и позволил сформировать доказательную базу для выработки стратегических решений по развитию образования. Его важнейшая особенность, которая может быть поучительным примером для других стран, заключается в продуманной и хорошо разработанной стратегии распространения информации о результатах оценки. SIMCE использует различные формы информирования представителей заинтересованных групп (политики и управленцы, педагоги, родители и широкая общественность), каждая из которых «направлена на то, чтобы донести до конкретной аудитории именно ей предназначенную информацию» ([8]).

В статье будут рассмотрены такие вопросы как цели национального мониторинга SIMCE, группы пользователей результатов мониторинга, формы информирования в зависимости от вариантов использования результатов, информационные продукты и их характеристика.

Программа национальной оценки SIMCE: цели и основные характеристики.

Национальный мониторинг SIMCE (Sistema de Medición de Calidad de la Educación - Система измерения качества образования, www.simce.cl) проводится в Чили на систематической основе с 1998 года и является первой национальной программой оценки в странах Латинской



¹ Данная статья подготовлена на основе материалов, разработанных автором при проведении учебных мероприятий Российского тренингового центра ИУО РАО, включая курс «Национальные экзамены и мониторинги учебных достижений: интерпретация и представление результатов для различных групп пользователей» (14-17 мая 2013 г.). <http://www.rtc-edu.ru>.

Америку. С 1990 года данная программа является обязательной по Закону об образовании и координируется Министерством образования Чили. Начиная с 2012 года SIMCE осуществляется независимым правительственным агентством по обеспечению качества образования (Agencia de Calidad de la Educación, www.agenciaeducacion.cl).

Программа нацелена на повышение качества образования и обеспечение равного доступа к образованию посредством сбора и обработки информации о успеваемости учащихся и среде, в которой происходит обучение ([7]). SIMCE ориентирована на достижение трёх следующих целей.

Цель 1. Создание информационной основы для выработки образовательной политики. Управленцы и политики получают информацию об уровне образования в стране, тенденциях его изменения и могут оценивать степень влияния предпринятых ранее действий.

Цель 2. Обеспечение подотчётности² и ответственности школ перед обществом, за счёт информирования родителей о результатах обучения. Национальный мониторинг вводился в условиях реализации национальной программы ваучерного финансирования школ, когда каждая школа – неважно, государственная или частная³ – получала средства в зависимости от количества учеников в школе. Таким образом, SIMCE служит индикатором качества работы школ, предоставляя данные по среднему баллу учащихся и мотивируя родителей выбирать лучшую школу для своих детей.

Цель 3. Оказание педагогической поддержки. Школы и учителя получают примеры заданий и подробные отчёты с результатами теста по школе для использования в своей работе.

Мониторинг SIMCE позволяет оценивать результаты обучения по основным предметам школьной программы – математика, испанский язык, история география, обществознание, естественные науки. В последние годы были добавлены новые предметы – письмо, английский язык, компьютерные навыки (ИКТ), физкультура. В оценке принимают участие все учащиеся 2-х, 4-х, 8-х, 6-х, 10-х и 11-х классов⁴. Оценивание проводится в соответствии с утверждённым календарём, в котором отражено, в каком году и в каком классе проверяется конкретный учебный предмет.

Рис. 1. Пример календаря SIMCE для 2 и 4 классов.

Класс	Предмет	2012	2013	2014	2015
2 класс	Чтение	✓	✓	✓	✓
4 класс	Чтение	✓	✓	✓	✓
	Математика	✓	✓	✓	✓
	Естественные науки		✓		✓
	История, География и Социальные науки	✓		✓	
	Ученики со специальными образов-ми потребностями	✓			

В качестве измерителей используются стандартизированные тесты, содержание которых базируется на национальном учебном плане. В тестах используются преимущественно

² Подотчетность означает требование обязательной ответственности школ/органов управления образованием перед общественностью по результатам своей деятельности ([3]).

³ В Чили 57% учащихся учатся в частных школах. Всего в стране около 3, 5 млн. школьников и около 9000 школ.

⁴ При этом имеет место и оценка на основе репрезентативной выборки – для учащихся 8 класса по физкультуре, для учащихся 10 класса по ИКТ и для учащихся 4 и 6 классов с ограниченными возможностями здоровья.

вопросы с множественным выбором ответов, но также постепенно вводятся вопросы с открытым ответом и задания в форме эссе. Каждый тест содержит от 35 до 45 вопросов.

Также инструментарий SIMCE включает анкеты для учащихся, учителей, родителей и руководителей школ, предоставляющие информацию о школьной образовательной среде и семейных характеристиках⁵. Полученные с помощью анкет данные (контекстная информация) позволяют определять факторы, влияющие на результаты обучения, а также проводить классификацию школ по пяти социально-экономическим группам.



С целью обеспечения всем школьникам равных условий при сдаче теста в мониторинге используется стандартизированная процедура администрирования теста, контролируемая на всех этапах её проведения. В частности, учителя исключены из проведения мониторинга. В качестве организаторов привлекаются студенты педагогических вузов, преподаватели университетов, школьные управленцы и методисты.

Заметки на полях. С одной стороны исключение учителей - это не очень хорошо, т.к. они не вовлекаются в процесс оценки и не используют полученные знания в своей работе, что не влияет на повышение качества обучения. С другой стороны исключение учителей позволяет повысить надёжность процедуры оценки и её результатов. Исключение учителей – это цена за решение использовать SIMCE в целях подотчётности.

Важно отметить, что SIMCE не даёт возможности представления данных оценки по ученику (мониторинг для этого не предназначен). Каждый тест, выполняемый конкретным учеником, покрывает очень незначительный объём содержания учебной программы и, как следствие, на основании его результатов невозможно выяснить, освоил ученик учебную программу по предмету или нет. Но совокупность вариантов тестов, выполненных всеми учениками школы определённого возраста, покрывает содержание учебной программы и позволяет сделать вывод об успешности её освоения на уровне образовательного учреждения. Именно получение объективной картины о качестве работы школы и является главной задачей данной оценочной процедуры

Как отмечалось выше, в SIMCE уделяется особое внимание распространению информации о содержании и результатах оценки среди различных заинтересованных групп. Для обеспечения целевого информирования управленцев, школ, родителей и общественности в рамках национального мониторинга используются одиннадцать различных информационных продуктов.

Информационные продукты мониторинга SIMCE.

1. Руководство по проведению оценки (с 1988 г.)
2. Школьный отчёт (с 1988 г.)
3. Национальный отчёт (с 2006 г.)
4. Приложение к газете (с 1995 г.)
5. Отчёт для родителей (с 2005 г.)
6. Он-лайн банк тестовых заданий (с 2007 г.)
7. Комплект материалов для СМИ (с 2006 г.)
8. Файлы данных (с 2005 г.)
9. Инструментарий анализа данных (с 2007 г.)

⁵ Примером такой информации являются интересы и мотивация к обучению у школьников, используемые методы обучения, профессиональная квалификация педагога, формы и содержание программ повышения квалификации учителей, уровень образования родителей, доход семьи, удовлетворённость обучением в школе и др.

10. Геоинформационная система (с 2010 г.)

11. Интернет-сайт www.simce.cl (с 2001 г.)

В соответствии со стратегией распространения информации все эти продукты имеют единое описание, включающее в себя следующие содержательные элементы: *Цель* (для чего предназначен конкретный информационный продукт), *Целевые группы* (на какую аудиторию он ориентирован), *Содержание* (какую информацию он включает) и *Механизмы распространения* (как образом информационный продукт будет распространяться). Приведём примеры описания информационных продуктов, которые направлены на достижение ещё одной цели – проведение научных исследований.

Таблица 1. Пример описания информационных продуктов – файлы данных и инструментарий анализа данных.

Файлы данных
<p><i>Цель:</i> Проведение научных исследований. В зависимости от направления исследования его результаты могут использоваться для достижения одной из трёх основных целей мониторинга.</p> <p><i>Целевая группа:</i> Научные работники.</p> <p><i>Содержание:</i> Файлы данных с результатами на уровне школы.</p> <p><i>Механизмы распространения:</i> Файлы данных с результатами учащихся предоставляются по запросу после подтверждения информации о научном проекте и отказа от использования результатов для установления личности конкретного ученика или учителя.</p>
Инструментарий анализа данных (специальное программное обеспечение)
<p><i>Цель:</i> Проведение научных исследований. В зависимости от направления исследования его результаты могут использоваться для достижения одной из трёх основных целей мониторинга.</p> <p><i>Целевая группа:</i> Научные работники и лица, ответственные за принятие решений.</p> <p><i>Содержание:</i> Рассчитываются средние баллы, разница между средними баллами, процентное отношение учащихся, достигших разных уровней обучения. Также рассчитываются средние баллы за разные периоды, по каждому году обучения, для частных и государственных школ, по предметам обучения, по гендерному признаку, по социально-экономическому положению и другим признакам.</p> <p><i>Механизмы распространения:</i> Файлы данных с результатами учащихся предоставляются по запросу после подтверждения информации о научном проекте и отказа от использования результатов для установления личности конкретного ученика или учителя.</p>

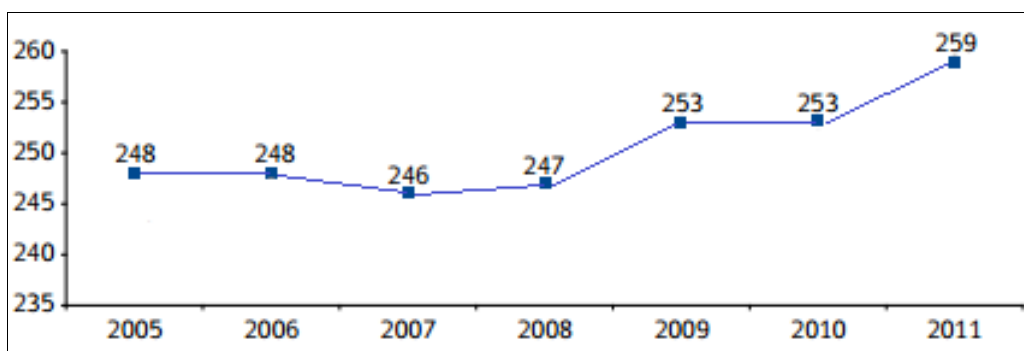
Рассмотрим далее, каким образом в Чили распространяется информации о результатах оценки реализуется в соответствии каждой из целей SIMCE: создание информационной основы для выработки образовательной политики, обеспечение подотчётности и оказание педагогической поддержки.

Создание информационной основы для выработки образовательной политики

Формирование доказательной базы для принятия управленческих решений является основной целью национального мониторинга. Результаты SIMCE используются для «отслеживания показателей качества и равенства в образовании, создания и анализа корректирующих программ и выделения ресурсов школам с худшей успеваемостью» ([8]).

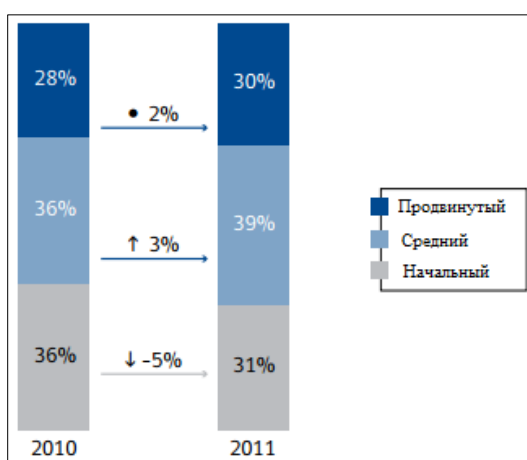
Наиболее широко используемым показателем качества образования является динамика национального среднего балла теста по годам (рис. 1).

Рис. 2. Динамика изменения национального среднего балла по математике: 4 класс.



Также значимым показателем является распределение результатов теста по уровням достижений. В SIMCE их три: начальный, средний и продвинутый.

Рис. 3. Распределение национальных результатов по математике (4 класс) в 2011 г. по уровням достижений и в сравнении с 2010 г.



Другими важными показателями, отражающими достижение принципов равенства и справедливости в получении образования, являются динамика среднего балла по типам школ (государственные и частные), а также по кластерам образовательных учреждений, формируемым на основании социально-экономического статуса (СЭС) учащихся. На последнем показателе остановимся подробнее, так как он даёт возможность увидеть разницу в достижениях учащихся с высоким и низким уровнем дохода семьи.

В SIMCE используется деление образовательных учреждений на пять групп по уровню СЭС (рис. 4). СЭС рассчитывается на основе трёх переменных: уровень образования родителей (число лет обучения), размер ежемесячного дохода семьи, Индекс уязвимости школьников (Índice de Vulnerabilidad del Establecimiento), рассчитываемый на основе анкет для родителей. Учреждения с одинаковым СЭС являются «учреждениями с аналогичными социально-экономическими характеристиками». Сравнение на основе СЭС позволяет школе сопоставлять собственные достижения с другими аналогичными учреждениями, которые работают с подобным контингентом школьников.

Одна и та же школа может иметь разный СЭС в пределах одного года (в зависимости от контингента школьников конкретного класса) или в разные года проведения SIMCE.

Рис. 4. Результаты по группам учащихся в зависимости от СЭС (SIMCE 2012, 10 класс).


Группа по СЭС	Осонанное чтение		Математика	
	Средний балл 2012	Вариация 2010-2012	Средний балл 2012	Вариация 2010-2012
Низкий	230	• 0	225	↑ 6
Ниже среднего	248	• -1	249	↑ 6
Средний	278	• 0	288	↑ 10
Выше среднего	292	• -2	313	↑ 9
Высокий	304	↓ -7	336	↑ 9

Обозначения: • - результаты 2012 г. не отличаются значимо от 2010 г.; ↑ - результаты 2012 г. значимо выше результатов 2010 г.; ↓ - результаты 2012 г. значимо ниже результатов 2010 г.

Заметки на полях. Успехи в обучении зависят от внутренних и внешних факторов. Такие факторы, как квалификация педагогов, качество управления и др., являются внутренними - они зависят от школы и могут быть ею изменены. На внешние факторы (образование родителей, социально-экономический статус семьи и т.п.) школа не может повлиять. Данные SIMCE показывают, что СЭС семей оказывает самое высокое значение на уровень результатов учащихся, он объясняет более 70% всех результатов. Поэтому целесообразно производить сравнение результатов работы школ с учётом СЭС учащихся в группе «подобных» образовательных учреждений.

Для информирования ответственных за разработку образовательной политики в SIMCE используются такие информационные продукты как национальный доклад, материалы для прессы, файлы данных и интернет - сайт программы оценки.

Таблица 2. Содержание информационных продуктов, используемых для мониторинга образовательной политики.

Национальный отчёт	
<p>Цель: Информирование лиц, ответственных за политику в области образования.</p> <p>Целевая группа: Специалисты и структуры, ответственные за принятие решений, а также широкая общественность.</p> <p>Содержание: (а) национальные и региональные средние баллы по оцениваемым предметам и годам обучения. (б) Процентное соотношение учащихся по уровням достижений – продвинутый, средний, начальный. (с) Средний балл успеваемости по социально-экономическим группам, гендерной принадлежности, по частным и государственным школам. (д) Изменения средних баллов на протяжении ряда лет.</p> <p>Механизмы распространения: Направляется в центральные, региональные и местные отделы министерства образования, а также лицам, которые могут принимать участие в обсуждении результатов в средствах массовой информации (например, преподаватели университетов).</p>	
Комплект материалов для СМИ	
<p>Цель: Информирование лиц, ответственных за политику в области образования.</p> <p>Целевая группа: Журналисты и региональные отделы образования.</p> <p>Содержание: Основные результаты в виде презентации PowerPoint и пресс-релиза.</p> <p>Механизмы распространения: Сообщается журналистам после объявления результатов во время пресс-конференции или до объявления результатов, но с обязательством о неразглашении.</p>	

Обеспечение подотчётности и ответственности школ перед обществом

Обеспечение подотчётности школ перед обществом является ещё одной целью SIMCE. Она предполагает информирование общественности о результатах работы школ и создаёт систему стимулов⁶, направленных на повышение качества работы образовательных учреждений. Стратегия коммуникации в данном случае строится на публикации результатов школ и представлении информации родителям.

Публикация результатов национального мониторинга является обязательной по Закону об образовании и реализуется несколькими способами.

Во-первых, на сайте Агентства по обеспечению качества образования у каждого желающего имеется возможность сформировать в режиме он-лайн таблицы с результатами школ по ряду параметров (место расположения, тип школы, год и класс).

Во-вторых, результаты публикуются в специальных приложениях к газетам и включают средние баллы школ и их сравнение с предыдущим измерением, со средним по стране и с результатами образовательных учреждений из своей социально-экономической группы. В дополнение к этому сами газеты формируют рейтинги лучших школ и публикуют их на своих страницах.

Рис. 5. Публикация в газете списка 10 лучших школ (SIMCE 2012, 4 класс).



10 лучших муниципальных учебных заведений				
4 ^o Grado Básico	Название учебного заведения	Коммуна	Балл по чтению	Балл по математике
1	ESCUELA RURAL AUCAR	QUEMCHI	334	336
2	ESCUELA GABRIELA MISTRAL	TOMÉ	323	338
3	ESCUELA IGNACIO URRUTIA DE LA SOTTA	PARRAL	326	328
4	ESCUELA BASICA RAFAEL	TOMÉ	330	322
5	ESCUELA RICARDO SILVA ARRIAGADA	ARICA	325	326
6	COLEGIO ANTARTICA CHILENA	VITACURA	313	330
7	ESCUELA BASICA MAITENCO	TREGUACO	328	310
8	ESCUELA MEXICO	OSORNO	320	317
9	ESCUELA SAN JOSE DE COLICO	CURANILAHUE	310	321
10	ESCUELA ADOLFO QUIROZ HERNANDEZ	CAUQUENES	297	333

Источник: газета La Tercera (www.latercera.com)

Заметки на полях. Отметим, что рейтинги в СМИ составляются самими газетами, без участия министерства образования. По закону результаты SIMCE должны открыто публиковаться, и они размещаются на сайте Агентства по обеспечению качества образования. Газеты берут эту информацию и на её основе составляют и публикуют списки школ с баллами по предметам. Рейтинги в СМИ – это своеобразная плата за информационную открытость.

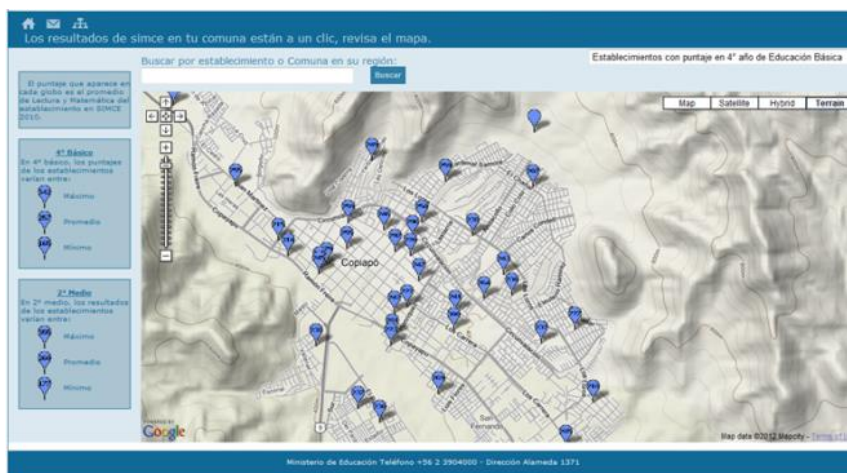
Следует отметить, что широкая публикация результатов оценки в газетах имеет не только положительные, но и отрицательные последствия. Они состоят в том, что школа с низкими результатами получает ярлык «слабой» и в обществе считается неэффективной.

⁶ Например, система подушевого финансирования школ (школа заинтересована в привлечении учеников), денежное поощрение учителей школ с высокими результатами, дополнительное финансирование школам с низкими результатами, желание иметь позитивный имидж школы в местном сообществе.

Это несправедливо, так как в таких школах учатся дети из наиболее неблагополучных слоёв населения. Именно поэтому в SIMCE введено и кластерное представление результатов школ по группам СЭС.

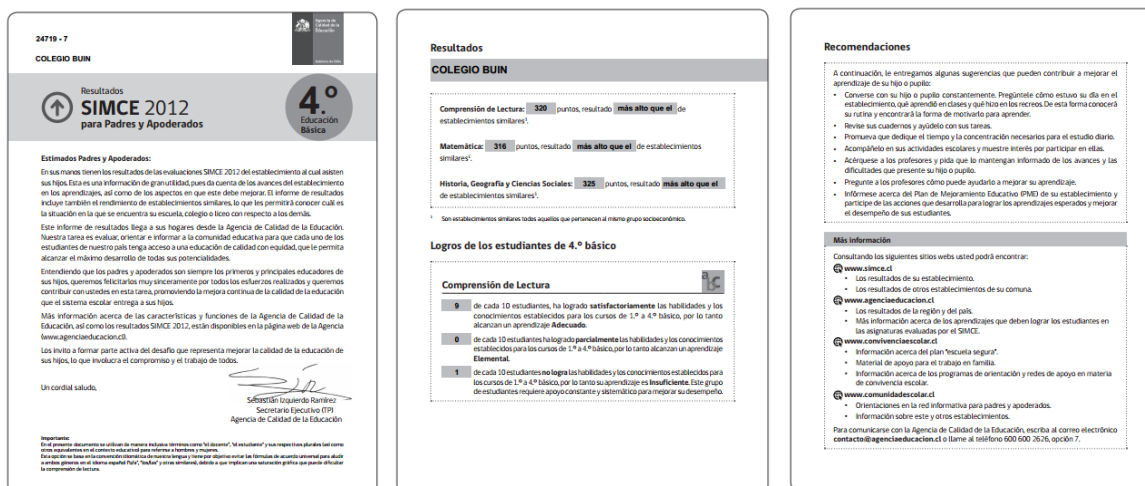
В-третьих, имеется визуальная форма представления результатов – геоинформационная система, реализованная в виде интерактивной карты Google (www.simce.cl/mapas), на которой обозначены учебные заведения определённого населённого пункта и их средние баллы по предметам и классам (рис. 6).

Рис. 6. Карта Google с результатами SIMCE.





Представление информации для родителей (и лиц их замещающих) направлено на решение двух задач – повышение ответственности школ и вовлечение родителей в процесс обучения своих детей. С этой целью готовится и распространяется *отчёт для родителей* (рис. 7). Он включает все основные результаты по школе – средние баллы по предметам и классам, прогресс с учётом предыдущей оценки, сравнение со средним баллом по стране и со школами своей группы СЭС, долю учащихся по каждому уровню достижений. Кроме того, данный документ содержит рекомендации для родителей, как они могут помочь своему ребёнку в обучении.

Рис. 7. Отчёт для родителей (SIMCE 2012, 4 класс).



Для информирования в целях обеспечения подотчётности в SIMCE используются такие информационные продукты как приложение к газете, отчёт для родителей, географическая информационная система и интернет-сайт программы оценки.

Таблица 3. Содержание информационных продуктов, используемых для обеспечения подотчётности.

Приложение к газете																																																																																																									
<p>Цель: Обеспечение подотчётности школ.</p> <p>Целевая группа: Родители, широкая общественность.</p> <p>Содержание: (а) Средние баллы школ и средние баллы по предметам и классам. (б) Разница между средним баллом школ и 1) средними баллами предыдущей оценки, 2) средним по стране, 3) средними баллами школ из той же социально-экономической группы.</p> <p>Механизмы распространения: Публикуется в национальных и региональных газетах. Обычно эта информация распространяется вместе с рейтингами школ.</p>	 <table border="1"> <thead> <tr> <th>Los 25 mejores municipales</th> <th>Colegio</th> <th>Comuna</th> <th>Puntaje</th> </tr> </thead> <tbody> <tr><td>1</td><td>Carretera Central de Prat</td><td>Providencia</td><td>97,5</td></tr> <tr><td>2</td><td>Instituto Nacional</td><td>Santiago</td><td>97,4</td></tr> <tr><td>3</td><td>Liceo Jaimea Carrera</td><td>Santiago</td><td>94,6</td></tr> <tr><td>4</td><td>Liceo Abalá-Pedraza</td><td>Talca</td><td>94,4</td></tr> <tr><td>5</td><td>Liceo Lúcia Saavedra</td><td>Providencia</td><td>93,0</td></tr> <tr><td>6</td><td>Liceo Juan Boscato Contrat</td><td>Punta Arenas</td><td>89,8</td></tr> <tr><td>7</td><td>Liceo Manuel Barros Bragagn</td><td>Santiago</td><td>88,5</td></tr> <tr><td>8</td><td>Instit. Sup. de Concepción</td><td>Santiago</td><td>87,3</td></tr> <tr><td>9</td><td>Instit. Victoria Lastarria</td><td>Providencia</td><td>85,6</td></tr> <tr><td>10</td><td>Liceo de Aplicación</td><td>Santiago</td><td>85,4</td></tr> <tr><td>11</td><td>Liceo Manuel Montt</td><td>Punta Arenas</td><td>82,3</td></tr> <tr><td>12</td><td>Liceo Octavio Palma Pérez</td><td>Arica</td><td>78,9</td></tr> <tr><td>13</td><td>Liceo Talcahuano</td><td>Providencia</td><td>75,0</td></tr> <tr><td>14</td><td>Liceo Armandina Rojas Rivera</td><td>Valdivia</td><td>74,1</td></tr> <tr><td>15</td><td>Instituto Sup. de Concepción</td><td>Punta Arenas</td><td>72,5</td></tr> <tr><td>16</td><td>Liceo de Talca</td><td>Concepción</td><td>72,3</td></tr> <tr><td>17</td><td>Liceo Carmen Silva Dinno</td><td>Náhuia</td><td>72,1</td></tr> <tr><td>18</td><td>Amelia Vial De Concha G 122</td><td>Huastila</td><td>68,9</td></tr> <tr><td>19</td><td>Liceo República de Siria</td><td>Rancagua</td><td>67,3</td></tr> <tr><td>20</td><td>Instituto Nac. Barros Arana</td><td>Santiago</td><td>63,0</td></tr> <tr><td>21</td><td>Escuela Padmachi</td><td>La Unión</td><td>62,8</td></tr> <tr><td>22</td><td>Unipr-Prudencio Pizarro</td><td>Los Angeles</td><td>58,8</td></tr> <tr><td>23</td><td>Liceo Politécnico Cuzco</td><td>Cuzco</td><td>57,3</td></tr> <tr><td>24</td><td>Liceo Ind. Chileno Alemán</td><td>Frutillar</td><td>56,8</td></tr> <tr><td>25</td><td>Colegio República del Brasil</td><td>Concepción</td><td>56,6</td></tr> </tbody> </table>	Los 25 mejores municipales	Colegio	Comuna	Puntaje	1	Carretera Central de Prat	Providencia	97,5	2	Instituto Nacional	Santiago	97,4	3	Liceo Jaimea Carrera	Santiago	94,6	4	Liceo Abalá-Pedraza	Talca	94,4	5	Liceo Lúcia Saavedra	Providencia	93,0	6	Liceo Juan Boscato Contrat	Punta Arenas	89,8	7	Liceo Manuel Barros Bragagn	Santiago	88,5	8	Instit. Sup. de Concepción	Santiago	87,3	9	Instit. Victoria Lastarria	Providencia	85,6	10	Liceo de Aplicación	Santiago	85,4	11	Liceo Manuel Montt	Punta Arenas	82,3	12	Liceo Octavio Palma Pérez	Arica	78,9	13	Liceo Talcahuano	Providencia	75,0	14	Liceo Armandina Rojas Rivera	Valdivia	74,1	15	Instituto Sup. de Concepción	Punta Arenas	72,5	16	Liceo de Talca	Concepción	72,3	17	Liceo Carmen Silva Dinno	Náhuia	72,1	18	Amelia Vial De Concha G 122	Huastila	68,9	19	Liceo República de Siria	Rancagua	67,3	20	Instituto Nac. Barros Arana	Santiago	63,0	21	Escuela Padmachi	La Unión	62,8	22	Unipr-Prudencio Pizarro	Los Angeles	58,8	23	Liceo Politécnico Cuzco	Cuzco	57,3	24	Liceo Ind. Chileno Alemán	Frutillar	56,8	25	Colegio República del Brasil	Concepción	56,6
Los 25 mejores municipales	Colegio	Comuna	Puntaje																																																																																																						
1	Carretera Central de Prat	Providencia	97,5																																																																																																						
2	Instituto Nacional	Santiago	97,4																																																																																																						
3	Liceo Jaimea Carrera	Santiago	94,6																																																																																																						
4	Liceo Abalá-Pedraza	Talca	94,4																																																																																																						
5	Liceo Lúcia Saavedra	Providencia	93,0																																																																																																						
6	Liceo Juan Boscato Contrat	Punta Arenas	89,8																																																																																																						
7	Liceo Manuel Barros Bragagn	Santiago	88,5																																																																																																						
8	Instit. Sup. de Concepción	Santiago	87,3																																																																																																						
9	Instit. Victoria Lastarria	Providencia	85,6																																																																																																						
10	Liceo de Aplicación	Santiago	85,4																																																																																																						
11	Liceo Manuel Montt	Punta Arenas	82,3																																																																																																						
12	Liceo Octavio Palma Pérez	Arica	78,9																																																																																																						
13	Liceo Talcahuano	Providencia	75,0																																																																																																						
14	Liceo Armandina Rojas Rivera	Valdivia	74,1																																																																																																						
15	Instituto Sup. de Concepción	Punta Arenas	72,5																																																																																																						
16	Liceo de Talca	Concepción	72,3																																																																																																						
17	Liceo Carmen Silva Dinno	Náhuia	72,1																																																																																																						
18	Amelia Vial De Concha G 122	Huastila	68,9																																																																																																						
19	Liceo República de Siria	Rancagua	67,3																																																																																																						
20	Instituto Nac. Barros Arana	Santiago	63,0																																																																																																						
21	Escuela Padmachi	La Unión	62,8																																																																																																						
22	Unipr-Prudencio Pizarro	Los Angeles	58,8																																																																																																						
23	Liceo Politécnico Cuzco	Cuzco	57,3																																																																																																						
24	Liceo Ind. Chileno Alemán	Frutillar	56,8																																																																																																						
25	Colegio República del Brasil	Concepción	56,6																																																																																																						
Отчёт для родителей																																																																																																									
<p>Цель: Укрепить подотчетность школ и вовлечь родителей в образовательный процесс.</p> <p>Целевая группа: Родители.</p> <p>Содержание: (а) Средние баллы школы, средние баллы по оцениваемым предметам и классам. (б) Разница средних баллов школы и учебных заведений по предметам/классам из той же социально-экономической группы. (с) Процентное соотношение учащихся по уровням достижений. (д) Рекомендации по оказанию помощи в обучении.</p> <p>Механизмы распространения: Раздается родителям через школы после публикации результатов оценки (обычно в начале года). Данные материалы также доступны в Интернет.</p>																																																																																																									
Геоинформационная система																																																																																																									
<p>Цель: Укрепление подотчётности школ.</p> <p>Целевая группа: Родители.</p> <p>Содержание: Карты Google с географическим положением школ и их средними баллами.</p> <p>Механизмы распространения: Доступ через Интернет. Родители могут сравнивать результаты оценки школ из одного географического района.</p>																																																																																																									
Интернет-сайт www.simce.cl																																																																																																									
<p>Цель: Информировать ответственных за образовательную политику лиц, обеспечивать педагогическую поддержку, укреплять подотчётность школ.</p> <p>Целевая группа: Общественность.</p> <p>Содержание: Цели оценки, организационная структура программы SIMCE, техническая документация и перечень публикаций с данными оценки.</p> <p>Механизмы распространения: Доступ через Интернет.</p>																																																																																																									

Оказание педагогической поддержки

Наиболее сильное влияние на повышения качества обучения программы оценки способны оказать, если они помогают учителям улучшать их педагогическую практику и совершенствовать образовательный процесс ([1]). В Чили Информация с результатами мониторинга используется для обеспечения педагогической поддержки школ. С этой целью готовятся несколько информационных продуктов.

До проведения оценки публикуется и направляется в школы руководство по проведению оценки. Этот документ играет ориентирующую роль. Он представляет содержание оценочной процедуры, разъясняет содержание измерительных материалов, их связь с

учебным планом, описывает критерии оценивания. Руководство содержит примеры тестов и даёт анализ оцениваемых в них знаний и навыков. Наличие подобного информационного продукта необходимо для того, чтобы педагоги приняли и поддержали программу оценки.


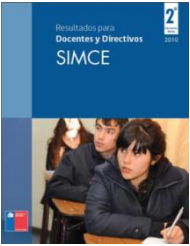
Другим важным продуктом является отчёт по школе, который направляется в каждую школу после проведения SIMCE. Он включает все основные результаты по школе – средние баллы, результаты в динамике и их распределение по уровням достижений (подробнее см. таблицу 4). Эта информация даёт возможность образовательному учреждению провести внутренний разбор и анализ результатов оценки, спланировать необходимую методическую работу и подготовить школьный план повышения качества обучения.

Чтобы повысить качество использования результатов оценки Министерство образования организует методические семинары для школ, на которых учителям объясняют, как анализировать результаты учащихся и на что обращать внимание в процессе преподавания. Инструкции по проведению таких семинаров также входят в содержание школьного отчёта.

Заметки на полях. Опыт Чили показывает, что адресное распространение информации о результатах оценки является необходимым, но не достаточным условием для её эффективного использования в целях совершенствования образовательного процесса. Подобные семинары способствуют более глубокому пониманию результатов оценки и позволяют учителям вносить коррективы в свою работу.

Кроме руководства по проведению оценки и школьных отчётов для педагогической поддержки также используются он-лайн банк тестовых заданий, файлы данных, инструментарий анализа данных и интернет-сайт SIMCE.

Таблица 4. Содержание информационных продуктов, используемых для педагогической поддержки.

Руководство по проведению оценки	
<p><i>Цель:</i> Обеспечение педагогической поддержки.</p> <p><i>Целевая группа:</i> Директор школы, педагогические координаторы и учителя.</p> <p><i>Содержание:</i> (а) Спецификация теста, связь с национальным учебным планом. (б) Примеры тестовых заданий с анализом содержания и умений, необходимых для правильного ответа на них.</p> <p><i>Механизмы распространения:</i> Распространяется по всем школам до проведения оценки (обычно в середине учебного года). Также доступен на интернет-сайте SIMCE .</p>	
Школьный отчёт	
<p><i>Цель:</i> Обеспечение педагогической поддержки.</p> <p><i>Целевая группа:</i> Директор школы, педагогические координаторы и учителя.</p> <p><i>Содержание:</i> (а) Средние баллы по оцениваемым предметам и классам на уровне страны, школы и класса. (б) Разница между средним баллом школы и средним баллом предыдущей оценки, результатами по стране и по школам из той же социально-экономической группы. (с) Доля учащихся по уровням достижений – углубленный, средний, начальный. (д) Примеры тестовых заданий с анализом содержания и умений, необходимых для правильного ответа на них. (е) Практическое руководство по проведению семинаров в школах для анализа результатов оценки и составления плана по повышению качества обучения.</p> <p><i>Механизмы распространения:</i> Раздается всем принимавшим участие в оценке школам после</p>	

публикации результатов оценки (обычно в начале следующего учебного года).

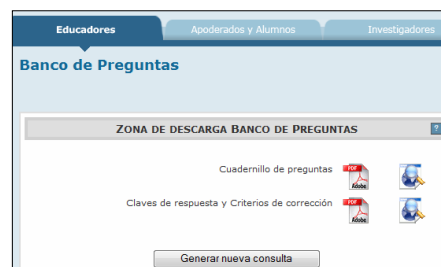
Он-лайн банк тестовых заданий

Цель: Обеспечение педагогической поддержки.

Целевая группа: Учителя.

Содержание: Предлагаются опубликованные тестовые задания по всем предметам и классам, включая задания из национальных и международных программ оценок.

Механизмы распространения: Доступен в Интернет. Учителя могут осуществлять поиск тестовых заданий по предмету, по периоду обучения и по типу задания (выбор из вариантов ответа или с ответами в свободной форме).



Вместо заключения: важные уроки программы SIMCE

Завершая краткий обзор некоторых аспектов организации национального мониторинга SIMCE, отметим те его особенности, которые оказывают непосредственное влияние на распространение и использование информации по оценке. Эти особенности с нашей точки зрения следует принимать во внимание при разработке федеральной системы мониторингов учебных достижений в России.

1. *Наличие ясной и целостной стратегии распространения информации.*

В Чили пришли к пониманию, что для повышения эффективности использования результатов оценки необходимо обеспечить целевое информирование представителей различных заинтересованных групп о содержании и результатах программы оценки. Стратегия распространения базируется на использовании одиннадцати адресных информационных продуктов. Она чётко определяет цели использования каждого продукта, его аудиторию, содержание и механизмы распространения. Стратегия распространения играет ведущую роль при планировании оценочных мероприятий – сначала необходимо ответить на вопрос «Какую информацию мы хотим получить и как её использовать?», а потом уже планировать, что, как и кого оценивать.

2. *Постепенное наращивание потенциала по распространению информации.*

Формирование целостной стратегии распространения результатов необходимо осуществлять постепенно. Появление каждого нового информационного продукта должно базироваться на возможности команды (организации) по оценке подготовить такой продукт и на способности общества его принять – увидеть его необходимость, понять содержание информации и оценить её полезность. На начальном этапе стратегия распространения SIMCE включала только школьные отчёты и руководства по оценке для учителей, а затем стали вводиться другие информационные продукты. Причинами их появления стали новые политические приоритеты (например, обеспечение подотчётности перед обществом, вовлечение родителей в образовательный процесс), технологические перемены (развитие информационных технологий, Интернет) и другие факторы.

3. *Учёт социально-экономического статуса школ при анализе результатов.*

Справедливое представление и сравнение результатов школ невозможно обеспечить без кластеризации и выделения групп «аналогичных» школ. Прежде всего, необходимо учитывать особенности социально-экономических характеристик контингента школьников, так как СЭС оказывает очень значимое влияние на результаты обучения учащихся. В SIMCE используется кластерное сравнение результатов мониторинга по 5 группам СЭС. Разница результатов школ в группах с высоким и низким СЭС является предметом внимания управленцев, её минимизация является важнейшим приоритетом национальной образовательной политики.

4. *От низких ставок к высоким.*

При запуске программы оценки крайне важно сформировать ситуацию доверия к её результатам у учителей и школ. Поэтому на начальном этапе введения оценочной процедуры не следует использовать её результаты для создания жёстких стимулов по отношению к школам (наложение санкций, финансовые поощрения лидерам, предание результатов гласности без учёта контекстных условий и т.п.). Если школы и учителя воспримут результаты как угрозу, то тогда оценка будет бесполезной для улучшения качества обучения. Сначала нужно, чтобы педагоги приняли программу оценки, увидели её важность. И только затем, когда программа оценки станет устойчивым элементом системы образования, можно начинать вводить внешние стимулы. Движение от низких ставок к высоким позволило обеспечить жизнеспособность и полезность программы SIMCE. В 1980-х результаты сообщались только школам без последствий для них. В середине 1990-х годов результаты школ начали широко публиковаться, а в конце 1990-х - начале 2000-х годов стали вводиться программы подотчётности с более ощутимыми последствиями для учителей и школ ([8]).

5. *Информирование в целях подотчётности.*

Результаты SIMCE являются важнейшим (но не единственным) индикатором качества образования в стране. Данные оценки широко распространяются для обеспечения подотчётности школ перед обществом. Для этого используются разнообразные способы информирования, включая рейтинги школ в средствах массовой информации. Такая ситуация повышает ответственность школ, мотивирует их повышать качество своей работы.

Источники

1. Болотов В.А., Вальдман И.А. Условия эффективного использования результатов оценки образовательных достижений школьников. //Педагогика. №6, 2012.
2. Болотов В.А., Вальдман И.А. Инструменты оценки качества образования: экзамены, мониторинги, внутриклассное оценивание. // Управление школой. - № 8. - 2013. (подготовлено к печати).
3. Вальдман И.А. Информирование в целях подотчётности. //Муниципальное образование: инновации и эксперимент. №1, 2010, стр. 7-24.
4. Вальдман Мониторинговые исследования качества образования: опыт Австралии. //Журнал руководителя управления образованием. №4, 2013, стр. 43- 51.
5. Использование результатов национальной оценки учебных достижений / Грини В., Кэллаган Т., Мюррей С. // Серия «Национальная оценка учебных достижений», Книга 5. – Всемирный банк, 2011.
6. Кларк, Маргарит. 2012. «Что является наиболее важным в системах оценки достижений учащихся: основные ориентиры». Публикация №1 по теме SABER– оценка достижений учащихся. Всемирный банк, г. Вашингтон.
7. Рамирес, Мария Хосе. 2012. «Развитие стимулирующей среды для оценки достижений учащихся в Чили». Публикация №2 по теме SABER–оценка достижений учащихся. Всемирный банк, г. Вашингтон.
8. Рамирес, Мария Хосе. 2012. «Распространение и использование информации о результатах оценки достижений учащихся в Чили». Публикация №3 по теме SABER–оценка достижений учащихся. Всемирный банк, г. Вашингтон.
9. Сайт программы SIMCE <http://www.simce.cl>
10. Agencia de Calidad de la Educación (Агентство по обеспечению качества образования) <http://www.agenciaeducacion.cl/>
11. CHILE – Country Note – Education at a Glance 2013: OECD Indicators. <http://www.oecd.org/edu/educationataglance2013-countrynotesandkeyfacttables.htm>
12. OECD (2013), Education at a Glance 2013: OECD Indicators, OECD Publishing.
13. OECD (2010), PISA 2009 Results: Learning Trends: Changes in Student Performance Since 2000 (Volume V).